



ที่ อต ๐๐๒๓.๑๕/ว ๕๒๗๕

ที่ว่าการอำเภอลับแล
ถนนศรีพนมมาศ อต ๕๓๑๓๐

๑๗/ พฤศจิกายน ๒๕๖๕

เรื่อง ขอส่งคู่มือบำรุงทางสำหรับองค์กรปกครองส่วนท้องถิ่น

เรียน นายกเทศมนตรีตำบล และนายกองค์การบริหารส่วนตำบล ทุกแห่ง

สิ่งที่ส่งมาด้วย สำเนาหนังสือจังหวัดอุดรดิตถ์ ที่ อต ๐๐๒๓.๖/ว ๕๑๕๕
ลงวันที่ ๑๔ พฤศจิกายน ๒๕๖๕

จำนวน ๑ ชุด

ด้วยจังหวัดอุดรดิตถ์ แจ้งว่า กรมทางหลวงชนบทได้จัดทำคู่มือบำรุงทางสำหรับองค์กรปกครองส่วนท้องถิ่น เพื่อให้องค์กรปกครองส่วนท้องถิ่นสามารถนำไปใช้เป็นแนวทางในการบำรุงรักษาถนนทางหลวงท้องถิ่นอย่างเหมาะสมภายใต้เงื่อนไข ลักษณะ และองค์ประกอบการปฏิบัติงาน เพื่อให้มีการดูแลและบำรุงรักษาทางหลวงท้องถิ่นทุกประเภทผิวทางอย่างทั่วถึง ยืดอายุการใช้งาน ช่วยป้องกันความเสี่ยงที่จะเกิดความเสียหายลุกลามและเป็นการฟื้นฟูถนนที่เสียหายให้กลับมาอยู่ในสภาพที่ดี

ดังนั้น เพื่อให้การดำเนินการดังกล่าวเป็นไปด้วยความเรียบร้อย จึงขอให้องค์กรปกครองส่วนท้องถิ่น เผยแพร่/ประชาสัมพันธ์ให้กับบุคลากรขององค์กรปกครองส่วนท้องถิ่นสำหรับนำไปใช้ประกอบการปฏิบัติงานในด้านการกิจการซ่อมบำรุงรักษาทางหลวงท้องถิ่นในความรับผิดชอบต่อไป รายละเอียดปรากฏตามสิ่งที่ส่งมาด้วย โดยสามารถดาวน์โหลดเอกสารได้ทางเว็บไซต์ของสำนักงานส่งเสริมการปกครองท้องถิ่นอำเภอลับแล <http://laplaedistrict.uttaraditlocal.go.th>

จึงเรียนมาเพื่อทราบและพิจารณาดำเนินการต่อไป

ขอแสดงความนับถือ

(นายปรัชญา เสริฐลือชา)
นายอำเภอลับแล

สนง.ส่งเสริมการปกครองท้องถิ่นอำเภอ

โทร/โทรสาร.๐-๕๕๔๓-๒๐๗๗



สำนักงานส่งเสริมการปกครองท้องถิ่นอำเภอสลับแล

เลขที่รับ..... 1012

วันที่..... 16 พ.ย. 65.

เวลา.....

ศาลากลางจังหวัดอุตรดิตถ์

ถนนประชานิมิตร อด ๕๓๐๐๐

ที่ อด ๐๐๒๓.๖/ว ๕๑๕๕

๑๕ พฤศจิกายน ๒๕๖๕

เรื่อง ขอส่งคู่มือบำรุงทางสำหรับองค์กรปกครองส่วนท้องถิ่น

เรียน นายอำเภอ ทุกอำเภอ นายกองการบริหารส่วนจังหวัดอุตรดิตถ์ และนายกเทศมนตรีเมืองอุตรดิตถ์

สิ่งที่ส่งมาด้วย สำเนาหนังสือกรมส่งเสริมการปกครองท้องถิ่น ที่ มท ๐๘๑๐.๔/ว ๓๖๓๙

ลงวันที่ ๙ พฤศจิกายน ๒๕๖๕

จำนวน ๑ ชุด

ด้วยกรมส่งเสริมการปกครองท้องถิ่นแจ้งว่า กรมทางหลวงชนบทได้จัดทำคู่มือบำรุงทางสำหรับองค์กรปกครองส่วนท้องถิ่น เพื่อให้องค์กรปกครองส่วนท้องถิ่นสามารถนำไปใช้เป็นแนวทางในการบำรุงรักษาถนนทางหลวงท้องถิ่นอย่างเหมาะสมภายใต้เงื่อนไข ลักษณะ และองค์ประกอบการปฏิบัติงาน เพื่อให้มีการดูแลและบำรุงรักษาทางหลวงท้องถิ่น ทุกประเภท ผิวทางอย่างทั่วถึง ยืดอายุการใช้งาน ช่วยป้องกันความเสี่ยงที่จะเกิดความเสียหาย ลูกกลาม และเป็นการฟื้นฟูถนนที่เสียหายให้กลับมาอยู่ในสภาพที่ดี จึงขอความอนุเคราะห์กรมส่งเสริมการปกครองท้องถิ่นเผยแพร่/ประชาสัมพันธ์ให้กับบุคลากรขององค์กรปกครองส่วนท้องถิ่นสำหรับนำไปใช้ประกอบการปฏิบัติงาน ในด้านภารกิจ การซ่อมบำรุงรักษาทางหลวงท้องถิ่นในความรับผิดชอบ

จังหวัดอุตรดิตถ์พิจารณาแล้วจึงขอประชาสัมพันธ์คู่มือบำรุงทางสำหรับองค์กรปกครองส่วนท้องถิ่นให้องค์กรปกครองส่วนท้องถิ่นในพื้นที่ทราบและนำไปใช้ประกอบการปฏิบัติงาน ในด้านภารกิจการซ่อมบำรุงรักษาทางหลวงท้องถิ่นในความรับผิดชอบต่อไป รายละเอียดปรากฏตามสิ่งที่ส่งมาด้วย ทั้งนี้ สามารถดาวน์โหลดคู่มือดังกล่าวได้จาก QR Code ที่ปรากฏท้ายหนังสือฉบับนี้

จึงเรียนมาเพื่อทราบและดำเนินการต่อไป สำหรับอำเภอให้แจ้งองค์กรปกครองส่วนท้องถิ่นในเขตพื้นที่ทราบและดำเนินการต่อไปด้วย

ชอบ

ลงนามแล้ว

(นายปรัชญา เสริฐลือชา)

นายอำเภอสลับแล

ขอแสดงความนับถือ

(นายสวิช อภิชัยวิศรุตกุล)

รองผู้ว่าราชการจังหวัด ปฏิบัติราชการแทน

ผู้ว่าราชการจังหวัดอุตรดิตถ์

เรียน นายอำเภอสังขละ

- จัมนัด ขอส่งคู่มือบำรุงทาง

สำรับ อดท.

- แจ้งการแจ้ง ออท. ทุกแห่ง

ทราบแล้ว จึงทราบดำเนินการต่อไป

16 พ.ย. 65

(นางเรณู อิมศิริ)

ปอ.หน.ก.บพ.งานปกครอง



สำนักงานส่งเสริมการปกครองท้องถิ่นจังหวัด

กลุ่มงานส่งเสริมและพัฒนาท้องถิ่น

โทร ๐-๕๕๔๐-๓๐๐๘ ต่อ ๓

ผู้ประสานงาน นายภูวนาด สุนิล ๐๘-๗๘๔๓-๘๗๗๒



ที่ มท ๐๘๑๐.๔/ว ๓๖ ๓๗

กรมส่งเสริมการปกครองท้องถิ่น
ถนนนครราชสีมา เขตดุสิต กทม. ๑๐๓๐๐

พ.ศ. ๒๕๖๕

เรื่อง ขอส่งคู่มือบำรุงทางสำหรับองค์กรปกครองส่วนท้องถิ่น

เรียน ผู้ว่าราชการจังหวัด ทุกจังหวัด

สิ่งที่ส่งมาด้วย สำเนาหนังสือกรมทางหลวงชนบท ที่ คค ๐๗๒๗.๑/ว ๑๐๗๗๗

ลงวันที่ ๒๘ ตุลาคม ๒๕๖๕

จำนวน ๑ ชุด

ด้วยกรมทางหลวงชนบทได้จัดทำคู่มือบำรุงทางสำหรับองค์กรปกครองส่วนท้องถิ่น เพื่อให้
องค์กรปกครองส่วนท้องถิ่นสามารถนำไปใช้เป็นแนวทางในการบำรุงรักษาถนนทางหลวงท้องถิ่นอย่างเหมาะสม
ภายใต้เงื่อนไข ลักษณะ และองค์ประกอบการปฏิบัติงาน เพื่อให้มีการดูแลและบำรุงรักษาทางหลวงท้องถิ่น
ทุกประเภท ผิวทางอย่างทั่วถึง ยืดอายุการใช้งาน ช่วยป้องกันความเสี่ยงที่จะเกิดความเสียหายลุกลาม และเป็นการฟื้นฟูถนน
ที่เสียหายให้กลับมาอยู่ในสภาพที่ดี จึงขอความอนุเคราะห์กรมส่งเสริมการปกครองท้องถิ่นเผยแพร่/ประชาสัมพันธ์
ให้กับบุคลากรขององค์กรปกครองส่วนท้องถิ่นสำหรับนำไปใช้ประกอบการปฏิบัติงานในด้านภารกิจ
การซ่อมบำรุงรักษาทางหลวงท้องถิ่นในความรับผิดชอบ

ในการนี้ กรมส่งเสริมการปกครองท้องถิ่นขอความร่วมมือจังหวัด เผยแพร่/ประชาสัมพันธ์คู่มือบำรุงทาง
สำหรับองค์กรปกครองส่วนท้องถิ่นให้องค์กรปกครองส่วนท้องถิ่นในพื้นที่ทราบและนำไปใช้ประกอบการปฏิบัติงาน
ในด้านภารกิจการซ่อมบำรุงรักษาทางหลวงท้องถิ่นในความรับผิดชอบต่อไป รายละเอียดปรากฏตามสิ่งที่ส่งมาด้วย
ทั้งนี้ สามารถดาวน์โหลดคู่มือดังกล่าวได้จาก QR Code ที่ปรากฏท้ายหนังสือฉบับนี้

จึงเรียนมาเพื่อโปรดพิจารณา

ขอแสดงความนับถือ

(นายทวี เสริมภักดีกุล)

รองอธิบดี ปฏิบัติราชการแทน
อธิบดีกรมส่งเสริมการปกครองท้องถิ่น



กองพัฒนาและส่งเสริมการบริหารงานท้องถิ่น

กลุ่มงานส่งเสริมการพัฒนาโครงสร้างพื้นฐาน

โทร. ๐-๒๒๔๑-๕๐๐๐ ต่อ ๔๑๑๓ โทรสาร ๐-๒๒๔๑-๖๕๓๔

ไปรษณีย์อิเล็กทรอนิกส์ saraban@dla.go.th

๗



กรมส่งเสริมการปกครองท้องถิ่น
เลขรับ..... 59879
วันที่..... ๘ พ.ย. ๒๕๖๕
เวลา.....

ที่ คค ๐๗๒๗.๑/๑๖๐๗๗๗

กรมทางหลวงชนบท
เลขที่ ๙ ถนนพหลโยธิน
แขวงอนุสาวรีย์ เขตบางเขน
กรุงเทพฯ ๑๐๒๒๐

๒๔ ตุลาคม ๒๕๖๕

เรื่อง ขอส่งคู่มือบำรุงทางสำหรับองค์กรปกครองส่วนท้องถิ่น

เรียน อธิบดีกรมส่งเสริมการปกครองท้องถิ่น

สิ่งที่ส่งมาด้วย คู่มือบำรุงทางสำหรับองค์กรปกครองส่วนท้องถิ่น จำนวน ๑ เล่ม

ด้วย กรมทางหลวงชนบท ได้รวบรวมข้อมูลและจัดทำคู่มือบำรุงทางสำหรับองค์กรปกครองส่วนท้องถิ่น เพื่อให้องค์กรปกครองส่วนท้องถิ่นสามารถนำไปใช้เป็นแนวทางในการบำรุงรักษาถนนทางหลวงท้องถิ่นอย่างเหมาะสมภายใต้เงื่อนไข ลักษณะ และองค์ประกอบการปฏิบัติงาน เพื่อให้มีการดูแลและบำรุงรักษาทางหลวงท้องถิ่นทุกประเภทผิวทางอย่างทั่วถึง ยืดอายุการใช้งาน ช่วยป้องกันความเสี่ยงที่จะเกิดความเสียหายลุกลาม และเป็นการฟื้นฟูถนนที่เสียหายให้กลับมาอยู่ในสภาพที่ดี

ในการนี้ กรมจึงขอจัดส่งคู่มือบำรุงทางสำหรับองค์กรปกครองส่วนท้องถิ่น เพื่อเผยแพร่/ประชาสัมพันธ์ให้กับบุคลากรขององค์กรปกครองส่วนท้องถิ่น สำหรับนำไปใช้ประกอบการปฏิบัติงานในด้านการจัดการซ่อมบำรุงรักษาทางหลวงท้องถิ่นในความรับผิดชอบต่อไป โดยมีรายละเอียดตามสิ่งที่ส่งมาด้วย และได้จัดทำในรูปแบบไฟล์ดิจิทัล ซึ่งสามารถดาวน์โหลดได้จาก QR Code คู่มือบำรุงทางสำหรับองค์กรปกครองส่วนท้องถิ่น ที่ปรากฏท้ายหนังสือฉบับนี้ หรือ เว็บไซต์สำนักส่งเสริมการพัฒนาทางหลวงท้องถิ่น (<http://localroaddev.drr.go.th>) เมนู “ศูนย์บริการวิชาการด้านงานทางสำหรับ อปท.” เมนูย่อย “มาตรฐาน/คู่มือปฏิบัติงานสำหรับ อปท.”

จึงเรียนมาเพื่อโปรดทราบและพิจารณาดำเนินการในส่วนที่เกี่ยวข้อง

ก.จ.พท.
เลขรับ..... 4360
วันที่ 3 พ.ย. 2565
เวลา..... 16:11

ขอแสดงความนับถือ

(นายอภิชัย ธีระรังสิกุล)

วิศวกรใหญ่ ปฏิบัติราชการแทน
อธิบดีกรมทางหลวงชนบท

กองพัฒนาและส่งเสริมการบริหารงานท้องถิ่น
เลขรับ..... 11304
วันที่ 8 พ.ย. 2565
เวลา.....

สำนักส่งเสริมการพัฒนาทางหลวงท้องถิ่น

โทรศัพท์ ๐ ๒๕๕๑ ๕๘๘๔

ไปรษณีย์อิเล็กทรอนิกส์ saraban@drr.go.th

www.drr.go.th



คู่มือบำรุงทาง
สำหรับองค์กรปกครองส่วนท้องถิ่น



ที่ มท ๐๘๐๔.๖/ว ๓๒๑๘

กรมส่งเสริมการปกครองท้องถิ่น
ถนนนครราชสีมา กทม. ๑๐๓๐๐

๑๐ ตุลาคม ๒๕๖๕

เรื่อง ขอให้กำชับองค์กรปกครองส่วนท้องถิ่นกรณีเกิดเพลิงไหม้อาคารที่เข้าลักษณะเป็นเขตเพลิงไหม้ตามกฎหมายว่าด้วยการควบคุมอาคาร

เรียน ผู้ว่าราชการจังหวัด ทุกจังหวัด

อ้างถึง หนังสือกรมส่งเสริมการปกครองท้องถิ่น ที่ มท ๐๘๐๔.๖/ว ๙๗๘ ลงวันที่ ๔ เมษายน ๒๕๖๕

สิ่งที่ส่งมาด้วย สำเนาหนังสือกรมโยธาธิการและผังเมือง ที่ มท ๐๗๑๐/๑๓๗๐๔ ลงวันที่ ๑๖ กันยายน ๒๕๖๕ จำนวน ๑ ฉบับ

ตามที่ กรมส่งเสริมการปกครองท้องถิ่นได้ขอความร่วมมือจังหวัดแจ้งองค์กรปกครองส่วนท้องถิ่นให้ปฏิบัติตามกฎหมายว่าด้วยการควบคุมอาคารและระเบียบกระทรวงมหาดไทยว่าด้วยการปฏิบัติในการควบคุมการก่อสร้างในเขตเพลิงไหม้ พ.ศ. ๒๕๔๓ เพื่อให้เสนอความเห็นพร้อมด้วยแผนที่สังเขปแสดงแนวเขตเพลิงไหม้ต่อคณะกรรมการควบคุมอาคารภายใน ๑๕ วัน นับแต่วันที่เกิดเพลิงไหม้ นั้น

กรมส่งเสริมการปกครองท้องถิ่นขอเรียนว่า กรมโยธาธิการและผังเมืองแจ้งว่ามีองค์กรปกครองส่วนท้องถิ่นบางแห่งไม่ปฏิบัติให้เป็นไปตามกฎหมายว่าด้วยการควบคุมอาคารและระเบียบกระทรวงมหาดไทยว่าด้วยการปฏิบัติในการควบคุมการก่อสร้างในเขตเพลิงไหม้ พ.ศ. ๒๕๔๓ ทำให้ไม่สามารถนำเรื่องเขตเพลิงไหม้เสนอคณะกรรมการควบคุมอาคารและรัฐมนตรีว่าการกระทรวงมหาดไทยพิจารณาให้แล้วเสร็จภายใน ๔๕ วัน นับแต่วันที่เกิดเพลิงไหม้ ดังนั้น จึงขอให้จังหวัดกำชับองค์กรปกครองส่วนท้องถิ่นถือปฏิบัติตามกฎหมายว่าด้วยการควบคุมอาคารและระเบียบกระทรวงมหาดไทยว่าด้วยการปฏิบัติในการควบคุมการก่อสร้างในเขตเพลิงไหม้ พ.ศ. ๒๕๔๓ โดยเคร่งครัด รายละเอียดปรากฏตาม QR Code ท้ายหนังสือนี้

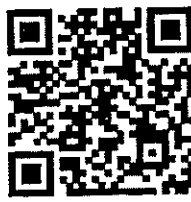
จึงเรียนมาเพื่อโปรดพิจารณา

ขอแสดงความนับถือ

(นายจร ศรีชวโนทัย)

อธิบดีกรมส่งเสริมการปกครองท้องถิ่น

กองกฎหมายและระเบียบท้องถิ่น
กลุ่มงานกฎหมายและระเบียบท้องถิ่น ๒
โทร./โทรสาร ๐-๒๒๔๑-๙๐๓๖
ไปรษณีย์อิเล็กทรอนิกส์ saraban@dla.go.th
ผู้ประสานงาน จิรวรรณ สุวรรณบัณฑิต



สิ่งที่ส่งมาด้วย

๑๖



กรมส่งเสริมการปกครองท้องถิ่น
เลขรับ 50377
วันที่ 19 ก.ย. 2565
เวลา

ที่ มท ๐๗๑๐/๑๓๗๐๕

กรมโยธาธิการและผังเมือง
ถนนพระรามที่ ๖ เขตพญาไท
กรุงเทพฯ ๑๐๕๐๐

๑๖ กันยายน ๒๕๖๕

เรื่อง ขอให้กำชับองค์กรปกครองส่วนท้องถิ่นกรณีเกิดเพลิงไหม้อาคารที่เข้าลักษณะเป็นเขตเพลิงไหม้ตามกฎหมายว่าด้วยการควบคุมอาคาร

เรียน อธิบดีกรมส่งเสริมการปกครองท้องถิ่น

อ้างถึง หนังสือกรมโยธาธิการและผังเมือง ที่ มท ๐๗๑๐/๓๗๐๓ ลงวันที่ ๒๔ มีนาคม ๒๕๖๕

เขตเพลิงไหม้ตามกฎหมาย กลุ่มงานกฎหมายและระเบียบท้องถิ่น
เลขรับ 13๐๐
วันที่ ๑๕ ก.ย. ๒๕๖๕
เวลา 15.3๐ น.

สิ่งที่ส่งมาด้วย ๑. สำเนาหนังสือเทศบาลตำบลบางปะกงพรหมเทพรังสรรค์ ที่ ฉช ๕๕๐๐๓/๙๔๔ ลงวันที่ ๒๗ กรกฎาคม ๒๕๖๕

๒. สำเนาหนังสือองค์การบริหารส่วนตำบลรางบัว ที่ รบ ๗๒๓๐๑/๗๒๔ ลงวันที่ ๑๗ สิงหาคม ๒๕๖๕

ตามหนังสือที่อ้างถึง กรมโยธาธิการและผังเมืองได้ขอความร่วมมือกรมส่งเสริมการปกครองท้องถิ่น กำชับให้องค์กรปกครองส่วนท้องถิ่นถือปฏิบัติกรณีเกิดเหตุเพลิงไหม้ซึ่งเข้าลักษณะเป็นเขตเพลิงไหม้ตามกฎหมายว่าด้วยการควบคุมอาคาร โดยองค์กรปกครองส่วนท้องถิ่นต้องเสนอความเห็นพร้อมด้วยแผนที่สังเขปแสดงแนวเขตเพลิงไหม้ ต่อคณะกรรมการควบคุมอาคารภายใน ๑๕ วัน นับแต่วันที่เกิดเพลิงไหม้ แต่ปรากฏว่า ยังมีองค์กรปกครองส่วนท้องถิ่นที่ไม่ปฏิบัติให้เป็นไปตามกฎหมายว่าด้วยการควบคุมอาคาร และระเบียบกระทรวงมหาดไทยว่าด้วยการปฏิบัติในการควบคุมการก่อสร้างในเขตเพลิงไหม้ พ.ศ. ๒๕๔๓ ทำให้ไม่สามารถนำเรื่องเขตเพลิงไหม้เสนอคณะกรรมการควบคุมอาคาร และรัฐมนตรีว่าการกระทรวงมหาดไทยพิจารณาให้แล้วเสร็จภายใน ๔๕ วัน นับแต่วันที่เกิดเพลิงไหม้ ดังนี้

๑. เทศบาลตำบลบางปะกงพรหมเทพรังสรรค์ได้ส่งหนังสือความเห็นไม่ปรับปรุงเขตเพลิงไหม้บริเวณบริษัท ชินเสียงทอยส์ จำกัด ซึ่งเกิดเพลิงไหม้เมื่อวันที่ ๑๑ มิถุนายน ๒๕๖๕ แต่กรมโยธาธิการและผังเมืองได้รับหนังสือดังกล่าวเมื่อวันที่ ๔ สิงหาคม ๒๕๖๕ เป็นระยะเวลา ๖๕ วัน นับแต่วันที่เกิดเพลิงไหม้ รายละเอียดตามสิ่งที่ส่งมาด้วย ๑.

๒. องค์การบริหารส่วนตำบลรางบัวได้ส่งหนังสือความเห็นไม่ปรับปรุงเขตเพลิงไหม้บริเวณบริษัท แวกซ์ กาเบจ ริโซเคิล จำกัด ซึ่งเกิดเพลิงไหม้เมื่อวันที่ ๑๖ มิถุนายน ๒๕๖๕ แต่กรมโยธาธิการและผังเมืองได้รับหนังสือดังกล่าวเมื่อวันที่ ๒๕ สิงหาคม ๒๕๖๕ เป็นระยะเวลา ๗๑ วัน นับแต่วันที่เกิดเพลิงไหม้ รายละเอียดตามสิ่งที่ส่งมาด้วย ๒. ความละเอียดแจ้งแล้ว นั้น

กรมโยธาธิการและผังเมืองจึงขอความร่วมมือกรมส่งเสริมการปกครองท้องถิ่นโปรดกำชับ องค์กรปกครองส่วนท้องถิ่นทุกแห่งให้ถือปฏิบัติตามกฎหมายว่าด้วยการควบคุมอาคาร รวมทั้งระเบียบกระทรวงมหาดไทยดังกล่าวโดยเคร่งครัดอีกครั้งหนึ่ง

จึงเรียนมาเพื่อโปรดพิจารณาดำเนินการต่อไป

ขอแสดงความนับถือ

(นายสุเมธ มินากา)

รองอธิบดี ปฏิบัติราชการแทน
อธิบดีกรมโยธาธิการและผังเมือง

สำนักควบคุมและตรวจสอบอาคาร

โทร. ๐ ๒๒๙๙ ๔๓๒๖

โทรสาร ๐ ๒๒๙๙ ๔๓๔๗



กรมโยธาธิการและผังเมือง
 เลขรับ 8543
 วันที่ ๕ ส.ค. ๒๕๖๕
 เวลา 14.42 ✓

ที่ ฉช ๕๕๐๐๓ / ก๕๕

สำนักงานเทศบาลตำบลบางปะกงประมงพรหมเทพรังสรรค์
 ๑๕ หมู่ที่ ๑๖ ถนนสุขุมวิทสายเก่า กม. ๗๓
 ต. บางปะกง อ. บางปะกง ฉช. ๒๕๑๓๐

โยพ/กรกฎาคม ๒๕๖๕

สำนักควบคุมและตรวจใบอนุญาต
 กรมโยธาธิการและผังเมือง
 เลขที่ 3429
 วันที่ 5 ส.ค. 2565
 09.๒๖

เรื่อง การไม่ปรับปรุงเขตเพลิงไหม้

เรียน ประธานคณะกรรมการควบคุมอาคาร

- สิ่งที่ส่งมาด้วย ๑. รายงานเขตเพลิงไหม้
 ๒. ข้อมูลประกอบการพิจารณาเขตเพลิงไหม้

จำนวน ๑ ฉบับ
 จำนวน ๑ ฉบับ

ด้วยได้เกิดเหตุเพลิงไหม้บริเวณบริษัท จีนเสียงทอยส์ จำกัด ตำบลบางปะกง อำเภอบางปะกง จังหวัดฉะเชิงเทรา เมื่อวันที่ ๑๑ มิถุนายน พ.ศ. ๒๕๖๕ เป็นอาคาร ค.ส.ล ชั้นเดียว ซึ่งใช้เป็นอาคารโรงงานได้รับความเสียหาย จำนวน ๑ หลัง คิดเป็นพื้นที่เพลิงไหม้ประมาณ ๒ ไร่ ๓ งาน ๒๕ ตร.ม ซึ่งพื้นที่เพลิงไหม้ติดกับถนนกว้าง ๘ เมตร

เทศบาลตำบลบางปะกงพรหมเทพรังสรรค์ เห็นว่าพื้นที่ดังกล่าวเป็นกรรมสิทธิ์ที่ดินของ บริษัท สหวิริยาสตีลอินดัสตรี จำกัด (มหาชน) และมีรายละเอียดการพิจารณาดังนี้

เมื่อพิจารณาประโยชน์ในด้านการป้องกันและเข้าระงับอัคคีภัย มีความเห็นว่า บริเวณพื้นที่มีระบบโครงข่ายถนนเข้า-ออก เชื่อมต่อกับระบบโครงข่ายคมนาคมโดยรอบซึ่งเป็นถนนสาธารณะกว้างประมาณ ๘.๐๐ เมตร

เมื่อพิจารณาประโยชน์ในด้านการสาธารณสุข มีความเห็นว่า มีความพร้อมในด้านการระบายน้ำ การบำบัดน้ำเสีย การกำจัดขยะมูลฝอย ไม่มีผลกระทบต่อชุมชนและบริเวณใกล้เคียง

เมื่อพิจารณาประโยชน์ในด้านการรักษาคุณภาพสิ่งแวดล้อม มีความเห็นว่า มีความพร้อมในการบำบัดน้ำเสีย การกำจัดขยะมูลฝอย ไม่มีผลกระทบต่อชุมชนและบริเวณใกล้เคียง

เมื่อพิจารณาการใช้ประโยชน์ที่ดิน ในการด้านผังเมือง มีความเห็นว่า พื้นที่บริเวณเกิดเหตุ ได้มีการวางผังเมือง ตามประกาศคณะกรรมการนโยบายเขตพัฒนาพิเศษภาคตะวันออก เรื่อง แผนผังการใช้ประโยชน์ที่ดิน และแผนผังการพัฒนาโครงสร้างพื้นฐานและระบบสาธารณูปโภค เขตพัฒนาพิเศษภาคตะวันออก พ.ศ. ๒๕๖๒ ฉบับกฎภูมิภาคเล่มที่ ๑๓๖ ตอนที่ ๓๐๑ ง ลงวันที่ ๙ ธันวาคม ๒๕๖๒ กำหนดการใช้ประโยชน์ที่ดินข้อ ๘ ที่ดินประเภท พ. เป็นที่ดินประเภทศูนย์กลางพาณิชย์กรรม ให้ใช้ประโยชน์ในที่ดินเพื่อพาณิชย์กรรม การอยู่อาศัย สถาบันราชการ สถาบันราชการ สาธารณูปโภค สาธารูปการ จึงไม่ขัดกับประกาศคณะกรรมการนโยบายเขตพัฒนาพิเศษภาคตะวันออก

เมื่อพิจารณาประโยชน์ในด้านการสถาปัตยกรรม มีความเห็นว่า วัสดุที่นำมาใช้ก่อสร้างอาคาร เพื่อเป็นอาคารชุมชนคนมีไว้สำหรับทุกคน จะต้องมีความมั่นคงแข็งแรงและความปลอดภัยของอาคารไม่มีผลกระทบต่อชุมชนและบริเวณใกล้เคียง ไม่มีโบราณสถาน วัด มัสยิด ในพื้นที่เขตเพลิงไหม้

- เขียน อธิบดี
 รองอธิบดี
 2 รพญ.
 ที่ปรึกษาฯ
 สถ.ญ.
 ๒๐.๕๖๖

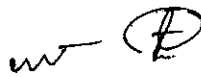
๕ ส.ค. ๒๕๖๕

เมื่อพิจารณาประโยชน์ในด้านการอำนวยความสะดวกแก่การจราจร มีความเห็นว่า บริเวณพื้นที่ มีระบบโครงข่ายถนนเข้า-ออก ถึงพื้นที่เขตเพลิงไหม้สามารถเชื่อมต่อกับระบบโครงข่ายคมนาคมโดยรอบพื้นที่ บริเวณถนนสุขุมวิท ผิวทางคอนกรีตกว้าง ๕๐.๐๐ เมตร จำนวน ๒ ช่องจราจร และมีความสะดวกแก่การจราจรพอสมควร

เทศบาลบางปะกงพรหมเทพรังสรรค์พิจารณาแล้ว จึงมีความเห็น ไม่ปรับปรุงเขตเพลิงไหม้แห่งนี้ ในกรณีมีความประสงค์จะพัฒนาพื้นที่ดังกล่าว สามารถใช้กฎหมายที่เกี่ยวข้อง ได้แก่ พระราชบัญญัติควบคุมอาคาร พ.ศ.๒๕๒๒ แก้ไขเพิ่มเติมโดยพระราชบัญญัติควบคุมอาคาร ฉบับที่ ๒ พ.ศ.๒๕๓๕ และฉบับที่ ๔ พ.ศ. ๒๕๕๐ ควบคุมการก่อสร้างอาคาร เพื่อให้เกิดความปลอดภัยในด้านการป้องกันและเข้าระงับอัคคีภัย และใช้ประกาศคณะกรรมการนโยบายเขตพัฒนาพิเศษภาคตะวันออก ควบคุมการใช้ประโยชน์ที่ดินเพื่อให้เกิดความเป็นระเบียบเรียบร้อยได้

จึงเรียนมาเพื่อโปรดทราบ

ขอแสดงความนับถือ



(นายพลวัฒน์ สว่างอารมณ์)

นายกเทศมนตรีตำบลบางปะกงพรหมเทพรังสรรค์

กลุ่มงานตรวจสอบและพัฒนา
ตรวจสอบความปลอดภัย
เลขที่ ๐๕๑๕
วันที่ ๐๘.๑๑.๒๕๖๕
หน้า ๑๑-๐๔๑๓

<input checked="" type="checkbox"/>	ก.ด้านอาคาร
<input type="checkbox"/>	ข.ด้านกฎหมาย
<input type="checkbox"/>	ค.ด้านเทคนิคและอื่น
<input checked="" type="checkbox"/>	เพื่อโปรดพิจารณาและดำเนินการต่อไป
<input type="checkbox"/>	เพื่อโปรดทราบและแจ้งที่...

5 ธ.ค. ๖๕

9 ธ.ค. ๖๕

กองช่าง
โทรศัพท์. ๐๓๘-๕๓๑๕๕๓-๔ ต่อ ๒๐๕,๒๐๖
โทรสาร. ๐๓๘-๘๓๒๒๐๔

ข้อมูลประกอบการพิจารณาเขตเพลิงไหม้

๑. เพลิงไหม้ที่ ..บริษัท..ชินเสียง ทอยส์ จำกัด เลขที่ ๑๖๓/๘ หมู่ ๑๔ ตำบลบางปะกง..อำเภอบางปะกง.....
จังหวัดฉะเชิงเทรา.....
๒. เพลิงไหม้เมื่อ...๑๑...มิถุนายน...พ.ศ.๒๕๖๕.....
๓. เนื้อที่บริเวณเพลิงไหม้ จำนวน..๒..ไร่..๓..งาน...๒๕...ตารางวา (พื้นที่อาคารที่ถูกเพลิงไหม้)
๔. พื้นที่เขตเพลิงไหม้ จำนวน...๑๐..ไร่..๑..งาน..๒๕...ตารางวา (พื้นที่อาคารที่ถูกเพลิงไหม้ (สีแดง) + พื้นที่โดยรอบ
ในระยะ ๓๐.๐๐ เมตร จากบริเวณที่ถูกเพลิงไหม้ (สีเหลือง)
๕. อาคารที่ถูกเพลิงไหม้ จำนวน..๑.. หลัง
- ร้าน/โรง ๑ หลัง
ชนิด อาคาร ค.ส.ล. ประเภท โรงงาน
๖. รายละเอียดอาคารภายในระยะ ๓๐.๐๐ เมตร โดยรอบบริเวณเพลิงไหม้ (อาคารที่ไม่ได้ถูกเพลิงไหม้)
- บ้าน... หลัง เรือนแถว/ตึกแถว - ห้อง
ชนิด อาคาร.. .. ประเภท อาคารอยู่อาศัย... - ...ชั้น สภภาพ... -...
- ร้าน/โรง/..... หลัง คลังสินค้า..... ห้อง.....
ชนิด อาคาร..... โครงสร้าง..... ประเภท..... สภภาพ.....
- สำนัก/สถาน..... หลัง สิ่งก่อสร้างอื่นๆ..... หลัง
ชนิด อาคาร..... ประเภท..... สภภาพ.....
๗. บริเวณเพลิงไหม้อยู่ห่างจากที่ตั้งของสถานีดับเพลิง ประกอบด้วย
- สถานีดับเพลิง งานป้องกันและบรรเทาสาธารณภัยเทศบาลตำบลบางปะกงพรหมเทพรังสรรค์
ระยะห่าง ๑.๕ กิโลเมตร ใช้เวลาเดินทางถึงบริเวณเพลิงไหม้ประมาณ ๓ นาที
- สถานีดับเพลิง.....
ระยะห่าง ... กิโลเมตร ใช้เวลาเดินทางถึงบริเวณเพลิงไหม้ประมาณ...นาที
๘. รายละเอียดการดับเพลิง
- ควบคุมเพลิงได้ภายในวงกต ๑๑ มิถุนายน ๒๕๖๕ ๒๓.๑๔ น.-๑๒ มิถุนายน ๒๕๖๕ ๐๖.๐๐น.
(ใช้ระยะเวลา ๘ ชั่วโมง จากเวลาเกิดเหตุ)
- เพลิงสงบลงเวลาประมาณ ๐๖.๐๐ น. (ใช้ระยะเวลา ๘ ชั่วโมง จากเวลาเกิดเหตุ)
๙. รายละเอียดสภาพทาง ถนน ตรอก/ซอย แม่น้ำ คู ลำราง คลองธรรมชาติ ที่สาธารณะ ป่าสงวน นิคม ทางรถไฟ
และอื่นๆ ในเขตเพลิงไหม้
- เขตทางหลวงแผ่นดิน/ทางหลวงเทศบาล/ทางหลวงสุขาภิบาล/ทางหลวงชนบท/ทางหลวงพิเศษ
หมายเลข..๓... กว้าง...๒๒.... เมตร
- โครงข่ายตรอก/ซอย/ในเขตเพลิงไหม้ออกสู่ถนนภายนอก มีลักษณะ...-...
- ความกว้างผิวจราจร...๑๐..... เมตร
- วัสดุผิวจราจร.....ค.ส.ล.....
- ระบบประปา/ไฟฟ้า/โทรศัพท์ มีหรือไม่...มี...

๑๐. สภาพการจราจรความสะดวกในการสัญจร การป้องกันและเข้าระงับอัคคีภัย ...-.....

๑๑. การเว้นที่ว่างเพื่อสาธารณะทางราชการ หรือของส่วนบุคคล สำหรับการพักผ่อน/การท่องเที่ยวการกีฬา.....-...

๑๒. เส้นทางคมนาคมจากถนนสายหลักถึงเขตเพลิงไหม้...๓๓๐... เมตร หรือสถานที่สำคัญของท้องถิ่นถึงเขตเพลิงไหม้ ...๒,๕๐๐..... เมตร

- นำแผนที่การใช้ประโยชน์ที่ดินตามกฎหมายกระทรวงให้ใช้บังคับผังเมืองรวม
- หรือแผนที่อื่นประกอบ

๑๓. แผนที่ปูโหนด แผนที่ภาษีในเขตเพลิงไหม้และบริเวณใกล้เคียง

๑๔. รายชื่อและความคิดเห็นของเจ้าของที่ดิน (ผู้ถือกรรมสิทธิ์ หรือผู้ร่วมถือกรรมสิทธิ์)
(ถ้าความคิดเห็นไม่เป็นเอกฉันท์ให้จัดแยกความคิดเห็นนั้น)

๑๕. ความคิดเห็นของเจ้าพนักงานส่วนท้องถิ่นให้อ้างถึงหนังสือของท้องถิ่นแจ้งถึงสำนักงานคณะกรรมการควบคุมอาคาร กรมโยธาธิการและผังเมือง.....-.....

๑๖. การใช้ประโยชน์ที่ดินในเขตเพลิงไหม้ และบริเวณใกล้เคียงตามกฎหมายกระทรวงให้ใช้บังคับผังเมืองรวม

กำหนดเป็นพื้นที่สี.....ม่วงอ่อนมีจุดสีขาว.....หรือที่ดินประเภท.....พัฒนาอุตสาหกรรม.....

- ห้ามประกอบกิจการอะไรบ้าง
๑. จัดสรรที่ดินเพื่อประกอบพาณิชย์กรรมตามกฎหมายว่าด้วยการจัดสรรที่ดิน
เว้นแต่เป็นส่วนหนึ่งของการจัดสรรที่ดินเพื่อการอยู่อาศัยและมีพื้นที่ไม่เกินร้อยละห้าของพื้นที่โครงการทั้งหมด
 ๒. จัดสรรที่ดินเพื่อประกอบเกษตรกรรมตามกฎหมายว่าด้วยการจัดสรรที่ดิน
 ๓. การอยู่อาศัยหรือประกอบพาณิชย์กรรมประเภทอาคารสูงหรืออาคารขนาดใหญ่พิเศษ

๑๗. แนวโน้มการใช้ประโยชน์ในที่ดินในอนาคตในเขตเพลิงไหม้และบริเวณใกล้เคียง

.....-.....
- รายละเอียดความเจริญของชุมชน.....-.....

- ความเป็นธรรมในสังคม เมื่อปรับปรุงแล้วประชาชนใช้ประโยชน์ได้.....-.....

๑๘. ข้อบัญญัติท้องถิ่น เขตควบคุมอาคาร.....-.....

๑๙. การรักษาคุณภาพสิ่งแวดล้อม การสถาปัตยกรรม โบราณสถาน การสาธารณสุขในเขตเพลิงไหม้
และบริเวณใกล้เคียง.....-.....

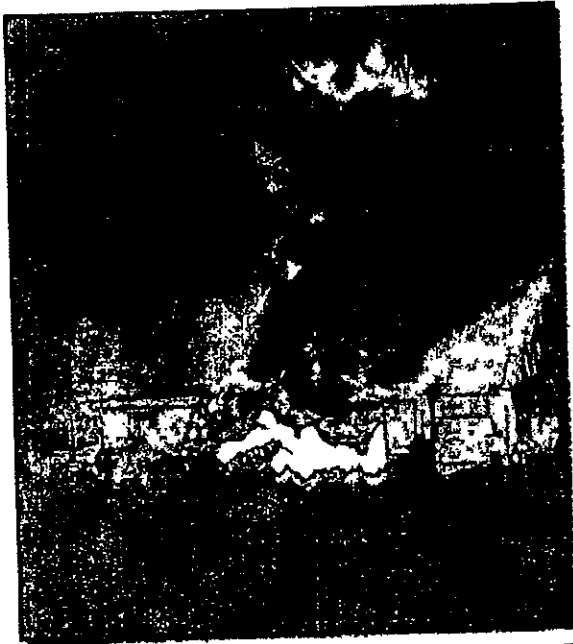
- การระบายน้ำ/การบำบัดน้ำเสีย/การกำจัดมลภาวะ/แหล่งน้ำที่ใช้ในการดับเพลิง

.....-.....
- การอนุรักษ์สถาปัตยกรรม/สิ่งแวดล้อม

.....-.....
- อาคารถาวร และอื่นๆ.....-.....

๒๐. ภาพถ่ายเขตเพลิงไหม้ และบริเวณใกล้เคียง (แสดงสภาพถนนเข้า-ออกสภาพความเสียหายที่เกิดจากเพลิงไหม้
และผลกระทบต่อสิ่งแวดล้อม)

ภาพถ่ายเหตุเพลิงไหม้โรงงานซินเสียงทอยส์ จำกัด
เลขที่ ๑๖๓/๘ หมู่ที่ ๑๔ ต.บางปะกง



กรมโยธาธิการและผังเมือง
 กรมโยธาธิการและผังเมือง
 3933
 25 ส.ค. 2565
 11.03



กรมโยธาธิการและผังเมือง
 เลขรับ 9511
 วันที่ ๒๕ ส.ค. ๒๕๖๕
 เวลา ๑๖.๓๕

ที่ รบ ๗๒๓๐๑/ ๕๒๕

องค์การบริหารส่วนตำบลรางบัว
 อำเภอจอมบึง รบ ๗๐๑๕๐

๑๗ สิงหาคม ๒๕๖๕

- เรียน อธิบดี
 รองอธิบดี
 อำนวยการ
 ที่ปรึกษา
 สถิติ
 ๑๖ ส.ค.

เรื่อง การไม่ปรับปรุงเขตเพลิงไหม้

เรียน ประธานคณะกรรมการควบคุมอาคาร

สิ่งที่ส่งมาด้วย	๑. รายงานเขตเพลิงไหม้	จำนวน	๑	ชุด
	๒. ข้อมูลประกอบการพิจารณาเขตเพลิงไหม้	จำนวน	๑	ชุด ๕ ส.ค. ๒๕๖๕

ด้วยได้เกิดเหตุเพลิงไหม้บริเวณบริษัท แวกซ์ กาเบจ รีไซเคิล จำกัด ตั้งอยู่เลขที่ ๕๔/๑ หมู่ที่ ๘ ตำบลรางบัว อำเภอจอมบึง จังหวัดราชบุรี ในวันที่ ๑๖ มิถุนายน ๒๕๖๕ เวลา ๐๖.๓๐ น. ซึ่งใช้เป็นอาคารประกอบกิจการโรงงาน ได้รับความเสียหาย จำนวน ๓ หลัง คิดเป็นพื้นที่เพลิงไหม้ประมาณ ๖,๔๒๓ ตร.ม ซึ่งพื้นที่เพลิงไหม้มีอาณาเขต ทิศเหนือพื้นที่ทำการเกษตรกรรม ทิศใต้พื้นที่ทำการเกษตรกรรม และแหล่งน้ำที่ใช้ในการดับเพลิง ทิศตะวันตก ติดกับ ติดกับถนนทางหลวงชนบทหมายเลข ๔๐๒๖ กว้าง ๘ เมตร และตะวันออก พื้นที่ทำการเกษตรกรรมและแหล่งน้ำทางธรรมชาติ รายละเอียดปรากฏตามสิ่งที่ส่งมาด้วย ๑,๒

องค์การบริหารส่วนตำบลรางบัว เห็นว่าพื้นที่ดังกล่าวเป็นกรรมสิทธิ์ที่ดินของบริษัท แวกซ์ กาเบจ รีไซเคิล จำกัด โฉนดที่ดิน เลขที่ ๑๐๕๖๔ และมีรายละเอียดการพิจารณาดังนี้

เมื่อพิจารณาประโยชน์ในด้านการป้องกันและเข้าระงับอัคคีภัย มีความเห็นว่า บริเวณพื้นที่มีระบบโครงข่ายถนนเข้า-ออก เชื่อมต่อกับระบบโครงข่ายคมนาคมโดยรอบซึ่งเป็นถนนสาธารณะกว้างประมาณ ๘ เมตร

เมื่อพิจารณาประโยชน์ในด้านการสาธารณสุข มีความเห็นว่า มีความพร้อมในด้านการระบายน้ำ มีผลกระทบต่อน้ำที่ทำการเกษตรกรรม ชุมชน และบริเวณใกล้เคียง

เมื่อพิจารณาประโยชน์ในด้านการรักษาคุณภาพสิ่งแวดล้อม มีความเห็นว่า ไม่มีความพร้อมในการบำบัดน้ำเสีย การกำจัดขยะมูลฝอย มีผลกระทบต่อน้ำและบริเวณใกล้เคียง

เมื่อพิจารณาการใช้ประโยชน์ที่ดิน ในด้านการผังเมือง มีความเห็นว่า พื้นที่บริเวณเกิดเหตุ ไม่ได้มีการวางผังเมือง ตามประกาศใช้ผังเมืองจังหวัดราชบุรี

เมื่อพิจารณาประโยชน์ในด้านการสถาปัตยกรรม มีความเห็นว่า วัสดุที่นำมาใช้ก่อสร้างอาคาร เพื่อเป็นอาคารโรงงานเก็บสินค้า จะต้องมีความมั่นคงแข็งแรงและความปลอดภัยของอาคาร ไม่มีผลกระทบต่อชุมชนและบริเวณใกล้เคียง ไม่มีโบราณสถาน วัด มัสยิด ในพื้นที่เขตเพลิงไหม้

เมื่อพิจารณาประโยชน์ในด้านการอำนวยความสะดวกแก่การจราจร มีความเห็นว่า บริเวณพื้นที่มีระบบโครงข่ายถนนเข้า-ออก ถึงพื้นที่เขตเพลิงไหม้สามารถเชื่อมต่อกับระบบโครงข่ายคมนาคมโดยรอบพื้นที่ บริเวณมีความสะดวกแก่การจราจรพอสมควร ประกอบกับผู้ถือกรรมสิทธิ์ที่ดินบริเวณพื้นที่เพลิงไหม้ไม่มีความสามารถที่จะพัฒนาพื้นที่เพื่อการป้องกันและเข้าระงับอัคคีภัยได้เอง

องค์การบริหารส่วนตำบลรางบัว พิจารณาแล้ว จึงมีความเห็น ไม่ปรับปรุงเขตเพลิงไหม้แห่งนี้
ในกรณีมีความประสงค์จะพัฒนาพื้นที่ดังกล่าว สามารถใช้กฎหมายที่เกี่ยวข้อง ได้แก่ พระราชบัญญัติควบคุม
อาคาร พ.ศ.๒๕๒๒ แก้ไขเพิ่มเติมโดยพระราชบัญญัติควบคุมอาคาร ฉบับที่ ๒ พ.ศ.๒๕๓๕ และฉบับที่ ๔ พ.ศ.
๒๕๕๐ ควบคุมการก่อสร้างอาคาร เพื่อให้เกิดความปลอดภัยในด้านการป้องกันและเข้าระงับอัคคีภัย ควบคุมการ
ใช้ประโยชน์ที่ดินเพื่อให้เกิดความเป็นระเบียบเรียบร้อยได้

จึงเรียนมาเพื่อทราบ

ขอแสดงความนับถือ



(นายปัญญา ถ้ำแก้ว)

นายกองค์การบริหารส่วนตำบลรางบัว

กลุ่มงานตรวจสอบและพัฒนา มาตรฐานความปลอดภัย เลขรับที่ ๐๕๖๐ วันที่ 26 ส.ค. 2565 เวลา 13.5๐ น.

<input checked="" type="checkbox"/> ๑.ค.ค. <input type="checkbox"/> ๒.ค.ว. <input checked="" type="checkbox"/> ๓.ค.ค.	<input checked="" type="checkbox"/> ๑.ค.ค. <input type="checkbox"/> ๒.ค.ว. <input checked="" type="checkbox"/> ๓.ค.ค. <input checked="" type="checkbox"/> ๔.ค.ค. <input checked="" type="checkbox"/> ๕.ค.ค.
---	---

25.8.65

26.8.65

สำนักปลัด องค์การบริหารส่วนตำบลรางบัว
งานป้องกัน
โทร. ๐-๓๒๗๓-๙๐๔๖ ต่อ ๑๕
โทรสาร๐-๓๒๗๓-๙๐๔๖ ต่อ ๑๗

“วิสัยทัศน์จังหวัดราชบุรี : เมืองเกษตรสีเขียว เศรษฐกิจมั่นคง สังคมมีความสุข”

ข้อมูลประกอบการพิจารณาเขตเพลิงไหม้

๑. เพลิงไหม้ที่.....บริษัท แวกซ์ กาเบจ ริโซเคิล เซ็นเตอร์ จำกัด.....
๒. เพลิงไหม้เมื่อ.....๑๖ มิถุนายน ๒๕๖๕ เวลา ๐๖.๓๐ น.
๓. เนื้อที่บริเวณเพลิงไหม้ จำนวน...๔...ไร่...๑...งาน.....ตารางวา (พื้นที่อาคารที่ถูกเพลิงไหม้)
๔. พื้นที่เขตเพลิงไหม้ จำนวน ...๓..... ไร่ งาน ตารางวา (พื้นที่อาคารที่ถูกเพลิงไหม้ (สีแดง) + พื้นที่โดยรอบในระยะ ๓๐.๐๐ เมตร จากบริเวณที่ถูกเพลิงไหม้ (สีเหลือง))
๕. อาคารที่ถูกเพลิงไหม้ จำนวน...๓.....หลัง (อาคาร ๘,๙,๑๐)
 - บ้าน...-...หลัง เรือนแถว/ตึกแถว...-.....ห้อง
 - ชนิด อาคาร.....-.....ประเภท อาคารอยู่อาศัย.....-.....ชั้น สภาพ-.....
 - ร้าน/โรงงาน.....๓.....หลัง คลังสินค้า.....-.....ห้อง
 - ชนิด คสล.๑ ชั้น อาคารที่ ๘..อาคารโรงงานเก็บสินค้า๑ และ ๒ พื้นที่ ๑,๖๔๓ ตารางเมตร.....โครงสร้าง.....เหล็ก.....ประเภท สภาพ
 - ชนิด คสล.๑ ชั้น อาคารที่ ๙ อาคารอสังหาริมทรัพย์ พื้นที่ ๑,๖๐๐ ตารางเมตร...โครงสร้าง.....เหล็ก.....ประเภท สภาพ
 - ชนิด คสล.๑ ชั้น อาคารที่ ๑๐ อาคารคัดแยก(บ่อฝังกลบ) พื้นที่ ๒,๗๐๐ ตารางเมตร..โครงสร้าง...เหล็ก...ประเภท สภาพ
 - สำนัก/สถาน.....-.....หลัง สิ่งก่อสร้างอื่นๆ-.....หลัง
 - ชนิด อาคาร-.....ประเภท-.....สภาพ-.....
๖. รายละเอียดอาคารภายในระยะ ๓๐.๐๐ เมตร โดยรอบบริเวณเพลิงไหม้ (อาคารที่ไม่ได้ถูกเพลิงไหม้)
 - บ้าน...-...หลัง เรือนแถว/ตึกแถว...-.....ห้อง
 - ชนิด อาคาร.....-.....ประเภท อาคารอยู่อาศัย.....-.....ชั้น สภาพ-.....
 - ร้าน/โรง/.....๑๕.....หลัง คลังสินค้า.....-.....ห้อง
 - ชนิด คสล.๑ ชั้น อาคารโรงงานเก็บสินค้า.....โครงสร้าง.....เหล็ก.....ประเภทสภาพ
 - สำนัก/สถาน.....-.....หลัง สิ่งก่อสร้างอื่นๆ-.....หลัง
 - ชนิด อาคาร-.....ประเภท-.....สภาพ-.....
๗. บริเวณเพลิงไหม้อยู่ห่างจากที่ตั้งของสถานีดับเพลิง ประกอบด้วย
 - สถานีดับเพลิง...อบต.รางบัว.....
 - ระยะห่าง๖..... กิโลเมตร ใช้เวลาเดินทางถึงบริเวณเพลิงไหม้ประมาณ ..๕... นาที
 - สถานีดับเพลิง...อบต.น้ำพุ.....
 - ระยะห่าง๘..... กิโลเมตร ใช้เวลาเดินทางถึงบริเวณเพลิงไหม้ประมาณ ...๗... นาที
๘. รายละเอียดการดับเพลิง
 - ควบคุมเพลิงได้ภายในวงจำกัด เวลา ...๐๒.๓๐... น. (ใช้ระยะเวลา ..๒๐... ชั่วโมง จากเวลาเกิดเหตุ)
 - เพลิงสงบลงเวลาประมาณ ...๐๖.๐๐..... น. (ใช้ระยะเวลา ...๒๓... ชั่วโมง จากเวลาเกิดเหตุ)
๙. รายละเอียดสภาพทาง ถนน ตรอก/ซอย แม่น้ำ คู ลำราง คลองธรรมชาติ ที่สาธารณะ ป่าสงวน นิคมทางรถไฟ และอื่นๆ ในเขตเพลิงไหม้
 - เขตทางหลวงแผ่นดิน/ทางหลวงเทศบาล/ทางหลวงสุขาภิบาล/ทางหลวงชนบท /ทางหลวงพิเศษทางหลวงชนบท..... กว้าง๘..... เมตร
 - โครงข่ายตรอก/ซอย/ในเขตเพลิงไหม้ออกสู่ถนนภายนอก มีลักษณะทางสาธารณะ.....
 - ความกว้างผิวจราจร๖..... เมตร ทางเท้า/ไหล่ทาง๑..... เมตร

- วัสดุผิวจราจรลาดยาง.....
- ระบบประปา/ไฟฟ้า/โทรศัพท์ มีหรือไม่ไม่มี.....

๑๐. สภาพการจราจรความสะดวกในการสัญจร การป้องกันและเข้าระงับอัคคีภัยสะดวก.....
๑๑. การเว้นที่ว่างเพื่อสาธารณะทางราชการ หรือของส่วนบุคคล สำหรับการพักผ่อน/การท่องเที่ยวการกีฬา
.....มี.....
๑๒. เส้นทางคมนาคมจากถนนสายหลักถึงเขตเพลิงไหม้๘..... เมตร หรือสถานที่สำคัญของท้องถิ่นถึง
เขตเพลิงไหม้.....๖.....เมตร
- นำแผนที่ใช้ประโยชน์ที่ดินตามกฎหมายกระทรวงให้ใช้บังคับผังเมืองรวม
 - หรือแผนที่อื่นประกอบ
๑๓. แผนที่ปูโหนด แผนที่ภาษีในเขตเพลิงไหม้และบริเวณใกล้เคียง
๑๔. รายชื่อและความคิดเห็นของเจ้าของที่ดิน (ผู้ถือกรรมสิทธิ์ หรือผู้ร่วมถือกรรมสิทธิ์)
(ถ้าความคิดเห็นไม่เป็นเอกฉันท์ให้จัดแยกความคิดเห็นนั้น)
๑๕. ความคิดเห็นของเจ้าพนักงานส่วนท้องถิ่น ให้อ้างอิงหนังสือของท้องถิ่นแจ้งถึงสำนักงานคณะกรรมการ
ควบคุมอาคาร กรมโยธาธิการและผังเมือง...โรงงานบริษัท แวกซ์ กาเบ็จ รีไซเคิล เซ็นเตอร์ จำกัด ได้ถูกสั่งปิด
โรงงาน

มาสามปีมาแล้ว โดยอุตสาหกรรมจังหวัดราชบุรี

๑๖. การใช้ประโยชน์ที่ดินในเขตเพลิงไหม้ และบริเวณใกล้เคียงตามกฎหมายกระทรวงให้ใช้บังคับผังเมืองรวม
กำหนดเป็นพื้นที่สี.....เขียว.....หรือที่ดินประเภท.....เกษตรกรรม.....
ห้ามประกอบกิจการอะไรบ้างตามผังเมืองรวม พ.ศ. ๒๕๕๘.....
- ภายหลังเกิดเหตุเพลิงไหม้แล้วอาคารที่เกิดเหตุเพลิงไหม้จะสามารถขออนุญาตก่อสร้างอาคารเพื่อใช้
ประโยชน์ในที่ดินบริเวณดังกล่าวได้หรือไม่ เพราะเหตุใด ไม่ได้ เป็นที่รวมจากจากการทำอุตสาหกรรม
๑๗. แนวโน้มการใช้ประโยชน์ที่ดินในอนาคตในเขตเพลิงไหม้และบริเวณใกล้เคียง ควรปรับปรุงสภาพดิน
 - รายละเอียดความเจริญของชุมชนมีการขยายตัวของชุมชน.....
 - ความเป็นธรรมในสังคม เมื่อปรับปรุงแล้วประชาชนใช้ประโยชน์ได้
๑๘. ข้อบัญญัติท้องถิ่น เขตควบคุมอาคาร พรบ.ควบคุมอาคาร พ.ศ.๒๕๒๒
๑๙. การรักษาคุณภาพสิ่งแวดล้อม การสถาปัตยกรรม โบราณสถาน การสาธารณสุข ในเขตเพลิงไหม้
และบริเวณใกล้เคียง ไม่ได้อยู่ในเขตเพลิงไหม้
- การระบายน้ำ/การบำบัดน้ำเสีย/การกำจัดมลภาวะ/แหล่งน้ำที่ใช้ในการดับเพลิง
.....ควรมีการบำบัดน้ำที่ใช้ในการดับเพลิง.....
 - การอนุรักษ์สถาปัตยกรรม/สิ่งแวดล้อม
.....
 - อาคารถาวร และอื่นๆถาวร.....
๒๐. ภาพถ่ายเขตเพลิงไหม้ และบริเวณใกล้เคียง (แสดงสภาพถนนเข้า-ออก สภาพความเสียหายที่เกิดจาก
เพลิงไหม้ และผลกระทบต่อสิ่งแวดล้อม)

จ.ส.อ.

(ณัฐพร มาศศิริทรัพย์)

เจ้าพนักงานป้องกันและบรรเทาสาธารณภัย
ชำนาญงาน



ประกาศองค์การบริหารส่วนตำบลรางบัว

เรื่อง ประกาศเขตไฟไหม้

ตามที่ได้เกิดเหตุไฟไหม้ขึ้นที่ บริษัท แวกซ์ กาเบจ ริไซเคิล จำกัด เลขที่ ๕๔/๑ หมู่ ๘ ตำบลรางบัว อำเภोजอมบึง จังหวัดราชบุรี เมื่อวันที่ ๑๖ มิถุนายน ๒๕๖๕ ซึ่งเข้าลักษณะเป็นเขตเพลิงไหม้ ตามพระราชบัญญัติควบคุมอาคาร พ.ศ. ๒๕๒๒ รายละเอียดตามแผนที่แนบท้ายประกาศนี้

อาศัยอำนาจตามความในมาตรา ๕๖ และมาตรา ๕๗ แห่งพระราชบัญญัติควบคุมอาคาร พ.ศ. ๒๕๒๒ แก้ไขเพิ่มเติมโดยพระราชบัญญัติควบคุมอาคาร (ฉบับที่ ๒) พ.ศ. ๒๕๓๕ ห้ามผู้ใด เข้า-ออก หรือกระทำการใน เขตเพลิงไหม้และบริเวณติดต่อกันภายในระยะ ๓๐ เมตร โดยรอบบริเวณที่เกิดเหตุเพลิงไหม้ ดังต่อไปนี้

(๑) ห้ามมิให้ผู้ใดก่อสร้าง ดัดแปลง รื้อถอน หรือเคลื่อนย้ายอาคารในเขตเพลิงไหม้ ภายใน ๔๕ วัน นับแต่วันที่เกิดเพลิงไหม้

(๒) ผู้ได้รับใบอนุญาตให้ทำการก่อสร้างอาคาร ดัดแปลง รื้อถอน หรือเคลื่อนย้ายอาคาร หรือผู้แจ้ง ตามมาตรา ๓๙ ทวิ ในเขตเพลิงไหม้ให้ระงับการกระทำตามที่ได้รับอนุญาต หรือใบรับแจ้งไว้ ภายใน ๔๕ วัน นับแต่วันที่เกิดเพลิงไหม้

ทั้งนี้ หากผู้ใดฝ่าฝืนมีความผิดตามพระราชบัญญัติควบคุมอาคาร พ.ศ. ๒๕๒๒ เว้นแต่เป็นการก่อสร้าง อาคารชั่วคราว เพื่อประโยชน์ในการบรรเทาทุกข์ ที่จัดทำหรือควบคุมโดยทางราชการ หรือการดัดแปลง หรือซ่อมแซมอาคารเพิงเท่าที่จำเป็นเพื่ออยู่อาศัยหรือใช้สอยชั่วคราว เท่านั้น

จึงประกาศให้ทราบทั่วกัน

ประกาศ ณ วันที่ ๑๗ มิถุนายน ๒๕๖๕

(นายปัญญา ถ้ำแก้ว)

นายกองค์การบริหารส่วนตำบลรางบัว

