

ด่วนที่สุด

ที่ อต ๐๐๒๓.๔/๖ ๕๒๕๑



สำนักงานส่งเสริมการปกครองท้องถิ่นอำเภอลับแล

เลขที่รับ

1814

วันที่

๑๑ ต.ค. ๒๕๖๑

เวลา

ศาลากลางจังหวัดอุตรดิตถ์

ถนนประชานิมิตร อด.๕๓๐๐๐

๑๐ ตุลาคม ๒๕๖๑

เรื่อง ชักซ้อมแนวทางปฏิบัติในการควบคุมงานก่อสร้างและการตรวจรับพัสดุในงานจ้างก่อสร้าง

เรียน นายอำเภอ ทุกอำเภอ นายองค์การบริหารส่วนจังหวัดอุตรดิตถ์ และ นายกเทศมนตรีเมืองอุตรดิตถ์

สิ่งที่ส่งมาด้วย สำเนาหนังสือกรมส่งเสริมการปกครองท้องถิ่น ด่วนที่สุด ที่ มท ๐๘๐๔.๕/ว๓๐๓๐

ลงวันที่ ๒๕ กันยายน ๒๕๖๑

จำนวน ๑ ชุด

ด้วยจังหวัดอุตรดิตถ์ได้รับแจ้งจากกรมส่งเสริมการปกครองท้องถิ่นว่า กรมส่งเสริมการปกครองท้องถิ่นได้รับแจ้งจากองค์กรปกครองส่วนท้องถิ่น กรณีได้มีการจัดทำโครงการก่อสร้างอาคารหรือสิ่งปลูกสร้างเป็นจำนวนมาก ซึ่งการดำเนินการดังกล่าว ปรากฏว่ามีการดำเนินการไม่แล้วเสร็จตามระยะเวลาที่กำหนดในสัญญา ก่อให้เกิดความเสียหายแก่ราชการ โดยผู้รับจ้างมีการทิ้งงาน ทำให้โครงสร้างอาคารหรือสิ่งปลูกสร้างที่ได้ดำเนินการไว้อยู่เดิมเกิดความชำรุด เช่น โครงสร้างเหล็กเกิดสนิม ซึ่งเป็นโครงสร้างหลักของอาคาร ทำให้ไม่มีผู้รับจ้างรายใหม่เข้ามาเป็นผู้รับจ้างโครงการ เนื่องจากเกรงว่าจะมีปัญหาในด้านแบบแปลนและความปลอดภัยของโครงสร้างเดิม ซึ่งอาจก่อให้เกิดความไม่ปลอดภัยในการใช้อาคารหรือสิ่งปลูกสร้างในอนาคต โดยปัญหาดังกล่าวส่วนหนึ่งเกิดขึ้นจากความบกพร่องในการปฏิบัติหน้าที่ของผู้ควบคุมงานก่อสร้างและคณะกรรมการตรวจรับพัสดุในงานจ้างก่อสร้างไม่ควบคุมกำกับการปฏิบัติงานของผู้รับจ้างให้เป็นไปตามที่สัญญาและระเบียบกฎหมายกำหนด กรมส่งเสริมการปกครองท้องถิ่นพิจารณาแล้วเห็นว่า กรณีดังกล่าวอาจก่อให้เกิดความเสียหายแก่องค์กรปกครองส่วนท้องถิ่นในภาพรวม จึงได้ยกร่างกระบวนการควบคุมงานก่อสร้างและกระบวนการงานการตรวจรับพัสดุในงานจ้างก่อสร้างเพื่อเป็นแนวทางปฏิบัติให้แก่ผู้ปฏิบัติงานในการควบคุมงานก่อสร้างและการตรวจรับพัสดุในงานจ้างก่อสร้างขององค์กรปกครองส่วนท้องถิ่น ดังนั้น จึงขอชักซ้อมแนวทางปฏิบัติตามกระบวนการควบคุมงานจ้างก่อสร้างและกระบวนการงานการตรวจรับพัสดุในงานจ้างก่อสร้างดังกล่าวเพื่อให้องค์กรปกครองส่วนท้องถิ่นถือปฏิบัติเป็นแนวทางปฏิบัติ

จังหวัดอุตรดิตถ์พิจารณาแล้วจึงขอแจ้งชักซ้อมแนวทางปฏิบัติตามกระบวนการควบคุมงานจ้างก่อสร้างและกระบวนการงานการตรวจรับพัสดุในงานจ้างก่อสร้างดังกล่าว สำหรับอำเภอ ให้แจ้งองค์กรปกครองส่วนท้องถิ่นในพื้นที่ถือปฏิบัติต่อไปด้วย

จึงเรียนมาเพื่อพิจารณาดำเนินการต่อไป

ขอแสดงความนับถือ

ที่ อต. ๐๐๒๓.๔/๖ 1216

วันที่ ๑๒ ต.ค. ๒๕๖๑

เรียน นายกเทศมนตรีตำบล

นายก อบต.

(นายมานิต อนรรฆมาศ) เพื่อโปรดพิจารณาดำเนินการต่อไป
รองผู้ว่าราชการจังหวัด รักษาราชการแทน
ผู้ว่าราชการจังหวัดอุตรดิตถ์

สำนักงานส่งเสริมการปกครองท้องถิ่นจังหวัด
กลุ่มงานกฎหมายระเบียบและเรื่องร้องทุกข์
โทร ๐ ๕๕๔๐ ๓๐๐๘ ต่อ ๑๕ โทรสาร ต่อ ๑๘

(นางสาวลลิตา ปินตาคำ)
ท้องถิ่นอำเภอลับแล

ผ่านที่สุด

ที่ มท ๐๘๐๔.๕/๑๓๑๓๐



สำนักงานส่งเสริมการปกครองท้องถิ่นจังหวัดอุดรธานี

เลขที่รับ..... 9604

วันที่..... - 1 ต.ค. 2561

เวลา..... 437

กรมส่งเสริมการปกครองท้องถิ่น

ถนนนครราชสีมา เขตดุสิต กทม. ๑๐๓๐๐

๒๕ กันยายน ๒๕๖๑

เรื่อง ชักซ้อมแนวทางปฏิบัติในการควบคุมงานก่อสร้างและการตรวจรับพัสดุในงานจ้างก่อสร้าง

เรียน ผู้ว่าราชการจังหวัด ทุกจังหวัด

สิ่งที่ส่งมาด้วย ๑. กระบวนการควบคุมงานก่อสร้าง จำนวน ๑ ชุด
๒. กระบวนการตรวจรับพัสดุในงานจ้างก่อสร้าง จำนวน ๑ ชุด

ด้วยกรมส่งเสริมการปกครองท้องถิ่นได้รับแจ้งจากองค์กรปกครองส่วนท้องถิ่นว่า ได้มีการจัดทำโครงการก่อสร้างอาคารหรือสิ่งปลูกสร้างเป็นจำนวนมาก ซึ่งการดำเนินการดังกล่าว ปรากฏว่า มีการดำเนินการไม่แล้วเสร็จตามระยะเวลาที่กำหนดในสัญญา ก่อให้เกิดความเสียหายแก่ราชการ โดยผู้รับจ้างมีการทำงานทำให้โครงสร้างของอาคารหรือสิ่งปลูกสร้างที่ได้ดำเนินการไว้ยังเดิมเกิดความชำรุด เช่น โครงสร้างเหล็กเกิดสนิม ซึ่งเป็นโครงสร้างหลักของอาคาร ทำให้ไม่มีผู้รับจ้างรายใหม่เข้ามาเป็นผู้รับจ้างโครงการ เนื่องจากเกรงว่าจะมีปัญหาในด้านแบบแปลนและความปลอดภัยของโครงสร้างเดิม ซึ่งอาจก่อให้เกิดความไม่ปลอดภัยในการใช้อาคารหรือสิ่งปลูกสร้างในอนาคต โดยปัญหาดังกล่าวส่วนหนึ่งเกิดขึ้นจากความบกพร่องในการปฏิบัติหน้าที่ของผู้ควบคุมงานก่อสร้างและคณะกรรมการตรวจรับพัสดุในงานจ้างก่อสร้างไม่ควบคุมกำกับกับการปฏิบัติงานของผู้รับจ้างให้เป็นไปตามที่สัญญาและระเบียบกฎหมายกำหนด

กรมส่งเสริมการปกครองท้องถิ่นพิจารณาแล้ว เห็นว่า กรณีดังกล่าวอาจก่อให้เกิดความเสียหายแก่องค์กรปกครองส่วนท้องถิ่นในภาพรวม จึงได้ยกร่างกระบวนการควบคุมงานก่อสร้างและกระบวนการตรวจรับพัสดุในงานจ้างก่อสร้าง เพื่อเป็นแนวทางปฏิบัติให้แก่ผู้ปฏิบัติงานในการควบคุมงานก่อสร้างและการตรวจรับพัสดุในงานจ้างก่อสร้างขององค์กรปกครองส่วนท้องถิ่น ดังนั้น จึงขอแจ้งชักซ้อมแนวทางปฏิบัติตามกระบวนการควบคุมงานจ้างก่อสร้างและกระบวนการตรวจรับพัสดุในงานจ้างก่อสร้างดังกล่าว เพื่อให้องค์กรปกครองส่วนท้องถิ่นถือเป็นแนวทางปฏิบัติต่อไป

จึงเรียนมาเพื่อโปรดพิจารณา

ขอแสดงความนับถือ

(นายสุทธิพงษ์ จุลเจริญ)

อธิบดีกรมส่งเสริมการปกครองท้องถิ่น

กองกฎหมายและระเบียบท้องถิ่น

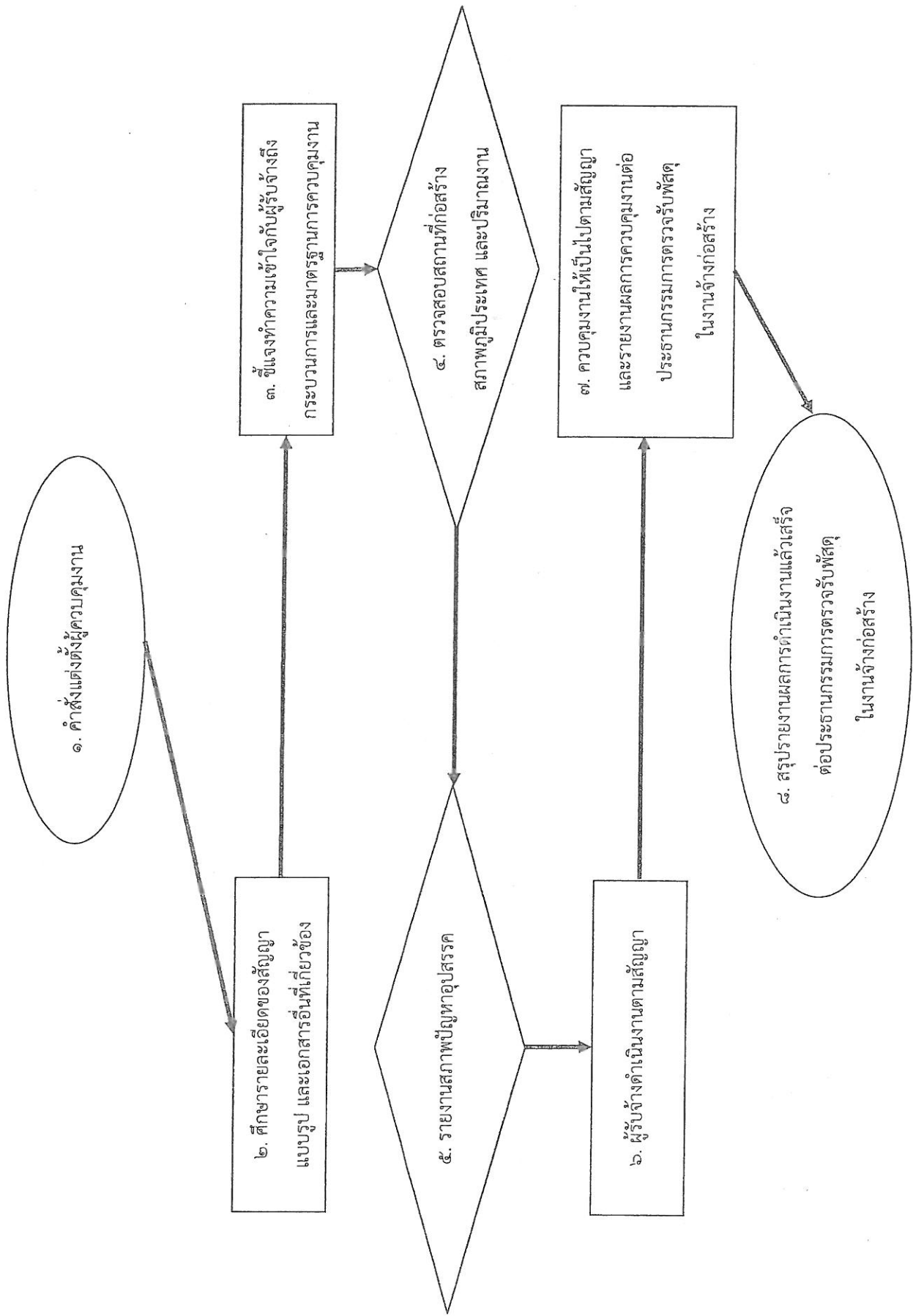
กลุ่มงานกฎหมายและระเบียบท้องถิ่น ๑

โทร. ๐-๒๒๔๑-๙๐๓๖

ผู้ประสานงาน นายกรวุฒิ บรรยงวรพินิจ

โทร. ๐๖-๓๒๐๘-๐๖๖๐

กระบวนการควบคุมงานก่อสร้าง



ขั้นตอนการปฏิบัติงานตามกระบวนการควบคุมงานจ้างก่อสร้าง

คำอธิบายขั้นตอนการปฏิบัติงานตามกระบวนการควบคุมงานจ้างก่อสร้างที่แสดงไว้ตาม Flow Chart

ขั้นตอนที่ ๑ : ผู้บริหารองค์กรปกครองส่วนท้องถิ่นออกคำสั่งแต่งตั้งเจ้าหน้าที่เป็นผู้ควบคุมงานจ้างก่อสร้าง ซึ่งเป็นผู้ที่มีความรู้ความชำนาญทางด้านช่างตามลักษณะของงานก่อสร้าง โดยแต่งตั้งจากข้าราชการ ลูกจ้างประจำ พนักงานราชการ พนักงานมหาวิทยาลัย พนักงานของรัฐ หรือพนักงานของหน่วยงานของรัฐที่เรียกชื่ออย่างอื่นของหน่วยงานของรัฐนั้น หรือข้าราชการ ลูกจ้างประจำ พนักงานราชการ พนักงานมหาวิทยาลัย พนักงานของรัฐ หรือพนักงานของหน่วยงานของรัฐที่เรียกชื่ออย่างอื่นของหน่วยงานของรัฐอื่น ตามที่ได้รับคามยินยอมจากหัวหน้าหน่วยงานของรัฐที่ผู้นั้นสังกัดแล้ว ในกรณีที่ลักษณะของงานก่อสร้างมีความจำเป็นต้องใช้ความรู้ความชำนาญหลายด้าน จะแต่งตั้งผู้ควบคุมงานเฉพาะด้านหรือเป็นกลุ่มบุคคลก็ได้ เพื่อดำเนินการควบคุมงานจ้างก่อสร้างของผู้รับจ้างให้เป็นไปตามสัญญาและแบบรูปรายการต่างๆ

ขั้นตอนที่ ๒ : ผู้ควบคุมงานศึกษารายละเอียดของสัญญา แบบรูปรายการละเอียด และเอกสารอื่นที่เกี่ยวข้องที่กำหนดไว้ในสัญญาอย่างละเอียดถี่ถ้วนล่วงหน้าก่อนที่งานก่อสร้างจะเริ่ม รวมถึงตรวจสอบคุณสมบัติและคุณภาพของวัสดุที่จะใช้ในการก่อสร้างว่าตรงตามตัวอย่างที่ได้รับอนุมัติหรือไม่

ขั้นตอนที่ ๓ : ผู้ควบคุมงานชี้แจงทำความเข้าใจกับผู้รับจ้างถึงกระบวนการและมาตรฐานการควบคุมงาน เพื่อให้เกิดความเข้าใจตรงกันในการปฏิบัติให้เป็นไปตามสัญญา แบบรูปรายการละเอียดข้อกำหนดที่เกี่ยวข้อง และถูกต้องตามหลักวิชาการ

ขั้นตอนที่ ๔ : ผู้ควบคุมงานตรวจสอบสถานที่ก่อสร้าง สภาพภูมิประเทศ และปริมาณงานก่อนที่ผู้รับจ้างจะเริ่มดำเนินงาน โดยในขั้นตอนนี้ส่วนราชการจะมีการส่งมอบพื้นที่ก่อสร้างให้แก่ผู้รับจ้าง เพื่อให้ผู้รับจ้างเริ่มดำเนินการเคลื่อนย้ายหรือรื้อถอนสิ่งที่เป็นอุปสรรคในการก่อสร้างออกไปจากสถานที่ก่อสร้าง และผู้ควบคุมงานควรต้องตรวจสอบใบอนุญาตวิศวกรผู้ควบคุมงานของผู้รับจ้างว่ามีความถูกต้องเป็นไปตามข้อกำหนดในสัญญาและระเบียบกฎหมายที่เกี่ยวข้องหรือไม่ อย่างไร

/ ขั้นตอนที่ ๕ : ผู้ควบคุมงาน...

ขั้นตอนที่ ๕ : ผู้ควบคุมงานรายงานสภาพปัญหาอุปสรรคจากการที่ได้ไปตรวจสอบสถานที่ก่อสร้าง สภาพภูมิประเทศ และปริมาณงานในขั้นตอนที่ ๔ หากพบว่ามีปัญหาอุปสรรคก็ให้รายงานคณะกรรมการตรวจรับพัสดุในงานจ้างก่อสร้าง เพื่อที่คณะกรรมการตรวจรับพัสดุในงานจ้างก่อสร้างจะได้รายงานไปยังหัวหน้าส่วนราชการเพื่อพิจารณาแก้ไขสัญญาหรือแก้ไขแบบรูปรายการละเอียดหรือเปลี่ยนแปลงสถานที่ดำเนินการ แต่หากไม่พบปัญหาใดๆ ก็แจ้งให้ผู้รับจ้างดำเนินการก่อสร้างตามสัญญาต่อไป

ขั้นตอนที่ ๖ : ผู้รับจ้างดำเนินงานตามสัญญาได้ภายหลังจากที่ได้มีการแก้ไขปัญหามาตามรายงานของผู้ควบคุมงานในขั้นตอนที่ ๕ หรือภายหลังจากที่ผู้ควบคุมงานรายงานว่าไม่พบปัญหาใดๆ โดยต้องดำเนินการให้ถูกต้องตามสัญญา แบบรูปรายการละเอียด ข้อกำหนดอื่นๆ และตามหลักวิชาการ

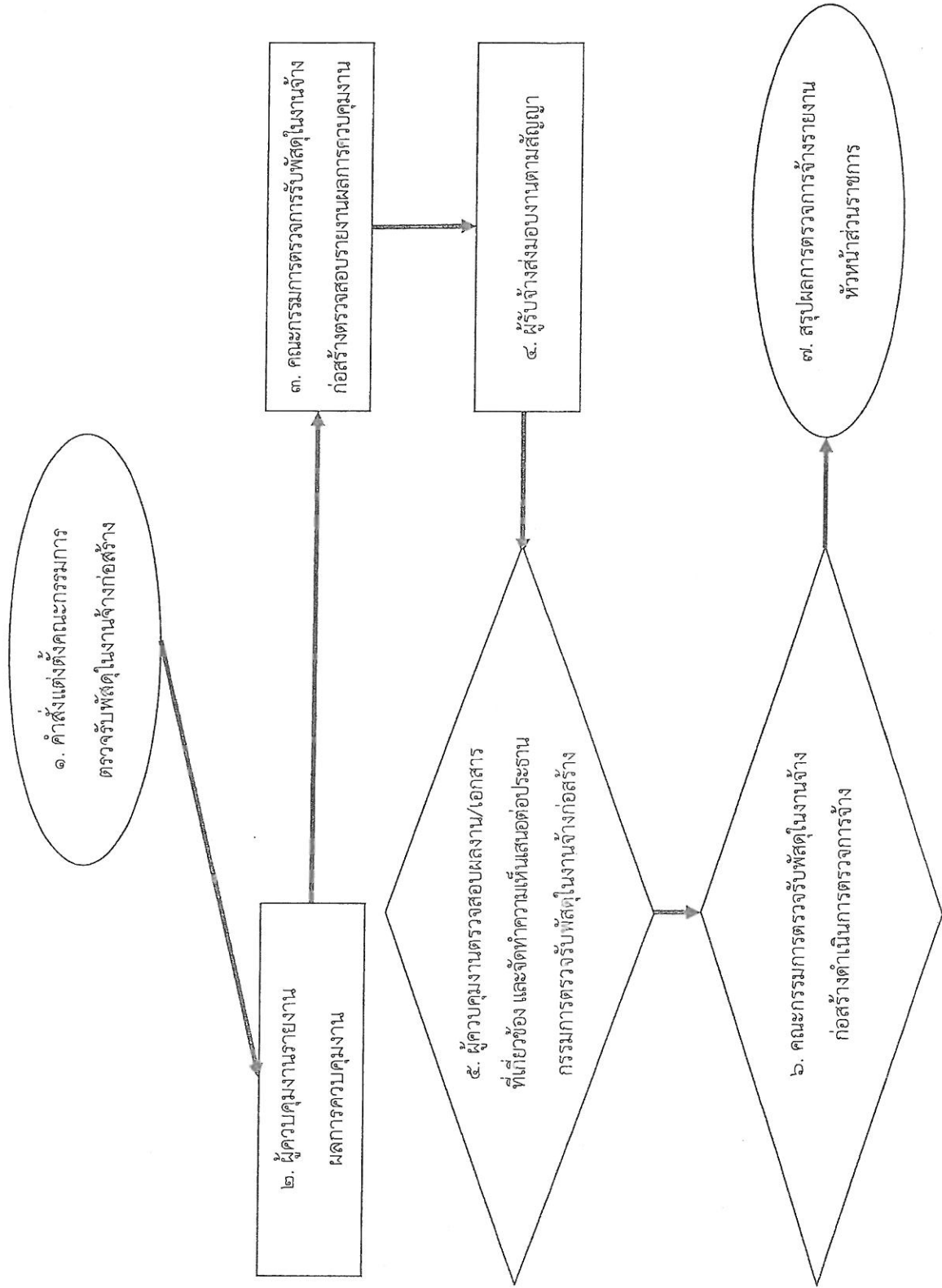
ขั้นตอนที่ ๗ : ผู้ควบคุมงานควบคุมงานให้เป็นไปตามสัญญาและรายงานผลการควบคุมงานต่อประธานกรรมการตรวจรับพัสดุในงานจ้างก่อสร้าง ตามระยะเวลาที่ระเบียบกฎหมายกำหนด โดยจะต้องดำเนินการ ดังนี้

- (๑) ออกควบคุมงานและจัดทำบันทึกรายงานการควบคุมงานทุกวัน
- (๒) จัดทำบันทึกรายงานการควบคุมงานเสนอต่อคณะกรรมการตรวจรับพัสดุในงานจ้างก่อสร้างทุกสัปดาห์
- (๓) จัดทำบันทึกรายงานกรณีที่มีเหตุการณ์ไม่ปกติ เช่น มีการก่อสร้างหรือใช้วัสดุไม่ถูกต้อง หรือเกิดอุบัติเหตุ เกิดภัยพิบัติต่างๆ เสนอต่อคณะกรรมการตรวจรับพัสดุในงานจ้างก่อสร้าง
- (๔) ตรวจสอบพิจารณาเอกสารต่างๆ ที่ผู้รับจ้างเสนอผ่านถึงคณะกรรมการตรวจรับพัสดุในงานจ้างก่อสร้าง
- (๕) ตรวจสอบพิจารณาผลงานก่อสร้างที่ผู้รับจ้างส่งมอบผ่านถึงคณะกรรมการตรวจรับพัสดุในงานจ้างก่อสร้าง ตามงวดงานที่กำหนดในสัญญา และให้ความเห็นประกอบการพิจารณาของคณะกรรมการตรวจรับพัสดุในงานจ้างก่อสร้างด้วย

ขั้นตอนที่ ๘ : ผู้ควบคุมงานสรุปรายงานผลการดำเนินงานของผู้รับจ้างที่ได้ดำเนินการก่อสร้างแล้วเสร็จตามสัญญาเสนอต่อประธานกรรมการตรวจรับพัสดุในงานจ้างก่อสร้าง โดยต้องรวบรวมเอกสารต่างๆ ที่เกี่ยวข้อง เช่น เอกสารการรับประกัน เอกสารการทดสอบ As-Built Drawing และเอกสารอื่นๆ ที่เกี่ยวข้อง

จัดทำโดย กองกฎหมายและระเบียบท้องถิ่น กรมส่งเสริมการปกครองท้องถิ่น

กระบวนการตรวจสอบการรับพัสดุในงานจ้างก่อสร้าง



ขั้นตอนการปฏิบัติงานตามกระบวนการตรวจรับพัสดุในงานจ้างก่อสร้าง

คำอธิบายขั้นตอนการปฏิบัติงานตามกระบวนการตรวจรับพัสดุในงานจ้างก่อสร้าง
ที่แสดงไว้ตาม Flow Chart

ขั้นตอนที่ ๑ : ผู้บริหารองค์กรปกครองส่วนท้องถิ่นออกคำสั่งแต่งตั้งคณะกรรมการตรวจรับพัสดุในงานจ้างก่อสร้าง ซึ่งเป็นผู้ที่มีความรู้ความชำนาญอันจะเป็นประโยชน์ต่อการตรวจรับพัสดุในงานจ้างก่อสร้าง ประกอบด้วย ประธานกรรมการ ๑ คน และกรรมการอย่างน้อย ๒ คน ซึ่งแต่งตั้งจากข้าราชการ ลูกจ้างประจำ พนักงานราชการ พนักงานมหาวิทยาลัย พนักงานของรัฐ หรือพนักงานของหน่วยงานของรัฐที่เรียกชื่ออย่างอื่น โดยให้คำนึงถึงลักษณะหน้าที่และความรับผิดชอบของผู้ที่ได้รับแต่งตั้งเป็นสำคัญ ในกรณีจำเป็นหรือเพื่อประโยชน์ของหน่วยงานของรัฐจะแต่งตั้งบุคคลอื่นร่วมเป็นกรรมการด้วยก็ได้ โดยคณะกรรมการตรวจรับพัสดุในงานจ้างก่อสร้างมีหน้าที่ที่จะต้องตรวจผลงานทั้งในส่วนของคุณภาพและปริมาณงาน เพื่อการรับมอบงานเป็นครั้งคราวหรือตามงวดงานหรือตามขั้นตอนสำคัญๆ ตามที่กำหนดในสัญญา

ขั้นตอนที่ ๒ : ผู้ควบคุมงานรายงานผลการควบคุมงานต่อคณะกรรมการตรวจรับพัสดุในงานจ้างก่อสร้างในระหว่างที่ผู้รับจ้างดำเนินงานตามสัญญายังไม่แล้วเสร็จ เพื่อให้คณะกรรมการตรวจรับพัสดุในงานจ้างก่อสร้างได้ตรวจสอบความคืบหน้าหรือความเรียบร้อยของงานจ้างตามที่ผู้ควบคุมงานได้รายงาน

ขั้นตอนที่ ๓ : คณะกรรมการตรวจรับพัสดุในงานจ้างก่อสร้างดำเนินการตรวจสอบงานจ้างตามรายงานของผู้ควบคุมงาน โดยจะต้องดำเนินการ ดังนี้

(๑) ศึกษารายละเอียดของแบบรูปรายการละเอียด ข้อกำหนดในสัญญา จำนวนงวดงาน ปริมาณงาน และประชุมเพื่อแก้ไขปัญหาข้อขัดแย้งต่างๆ เช่น แบบรูปรายการละเอียดไม่ตรงกับข้อเท็จจริง เป็นต้น

(๒) ตรวจสอบรายงานการปฏิบัติงานของผู้รับจ้างและเหตุการณ์แวดล้อมที่ผู้ควบคุมงานรายงาน โดยตรวจสอบกับแบบรูปรายการละเอียดและข้อกำหนดในสัญญา

(๓) ดำเนินการตาม (๑) ในกรณีมีข้อสงสัยหรือมีกรณีที่เห็นว่าตามหลักวิชาช่างไม่น่าจะเป็นไปได้ ให้ออกตรวจงานจ้าง ณ สถานที่ที่กำหนดไว้ในสัญญาหรือที่ตกลงให้ทำงานจ้างนั้นๆ โดยมีอำนาจสั่งเปลี่ยนแปลงแก้ไข เพิ่มเติมหรือตัดทอนงานจ้างได้ตามที่เห็นสมควรและตามหลักวิชาช่าง เพื่อให้เป็นไปตามแบบรูปรายการละเอียดและข้อกำหนดในสัญญา

/ ขั้นตอนที่ ๔ : ผู้รับจ้าง...

ขั้นตอนที่ ๕ : ผู้ควบคุมงานตรวจสอบผลงาน/เอกสารที่เกี่ยวข้อง และจัดทำความเห็นเสนอต่อประธานกรรมการตรวจการจ้าง เพื่อให้คณะกรรมการตรวจการจ้างไปดำเนินการตรวจการจ้างว่าถูกต้องครบถ้วนเป็นไปตามแบบรูปรายการละเอียดและข้อกำหนดในสัญญา หรือไม่ รวมถึงตรวจสอบคุณภาพและปริมาณของงานจ้างด้วย

ขั้นตอนที่ ๖ : คณะกรรมการตรวจการจ้างดำเนินการตรวจการจ้าง โดยปกติจะต้องดำเนินการตรวจผลงานจ้างที่ผู้รับจ้างส่งมอบภายใน ๓ วันทำการ นับแต่วันที่ประธานกรรมการได้รับทราบการส่งมอบงาน และให้ทำการตรวจรับให้เสร็จสิ้นไปโดยเร็ว เมื่อตรวจแล้วเห็นว่าเป็นการถูกต้องครบถ้วนเป็นไปตามแบบรูปรายการละเอียดและข้อกำหนดในสัญญาแล้ว ให้ถือว่าผู้รับจ้างส่งมอบงานครบถ้วนตั้งแต่วันที่ผู้รับจ้างส่งงานจ้างนั้น และให้ทำใบรับรองผลการปฏิบัติงานทั้งหมดหรือเฉพาะงวดแล้วแต่กรณี โดยลงชื่อไว้เป็นหลักฐานอย่างน้อย ๒ ฉบับ มอบให้แก่ผู้รับจ้าง ๑ ฉบับ และเจ้าหน้าที่พัสดุ ๑ ฉบับ เพื่อทำการเบิกจ่ายเงินตามระเบียบว่าด้วยการเบิกจ่ายเงินจากคลัง

ขั้นตอนที่ ๗ : คณะกรรมการตรวจการจ้างสรุปผลการตรวจการจ้างรายงานหัวหน้าส่วนราชการเพื่อพิจารณา ในกรณีที่กรรมการตรวจการจ้างบางคนไม่ยอมรับงานจ้าง โดยความเห็นแย้งไว้ให้เสนอหัวหน้าส่วนราชการเพื่อพิจารณาสั่งการ ถ้าหัวหน้าส่วนราชการสั่งการเป็นประการใดแล้ว ก็ให้ปฏิบัติให้เป็นไปตามนั้น ในกรณีที่หัวหน้าส่วนราชการเห็นด้วยกับผลการตรวจการจ้างของคณะกรรมการตรวจการจ้างก็ให้ดำเนินการเบิกจ่ายเงินให้แก่ผู้รับจ้างตามข้อกำหนดในสัญญาต่อไป

จัดทำโดย กองกฎหมายและระเบียบท้องถิ่น กรมส่งเสริมการปกครองท้องถิ่น

